



LÄNSSTYRELSEN
VÄSTRA GÖTALANDS LÄN

Josefin Jonson
010-224 48 39
Vattenavdelningen

Elektronisk delgivning

Donsö Fiskehamnsförening UPA
Ombud: BlueOrbis AB
Att. Robert Eriksson
robert.eriksson@blueorbis.com

Beslut avseende anmälan om vattenverksamhet för pontonbrygga vid Donsö fiskehamn på fastigheterna Donsö S:27 och Donsö 53:4 i Göteborgs kommun

Havsområde: Styrso-Vrångöområdet

Beslut

Länsstyrelsen förelägger Donsö Fiskehamnsförening UPA att vidta följande försiktighetsmått, för det fall ni avser att genomföra arbetena i enlighet med inlämnade handlingar.

- Grumlande arbeten i vatten ska undvikas så långt möjligt och får inte ske under perioden 1 maj – 30 september.
- Närboende och andra i området som kan beröras under anläggandet av bryggan ska i god tid informeras om planerade arbeten.
- Åtgärderna som Sjöfartsverket rekommenderar avseende belysning och inrapportering av bryggans läge (yttrande daterat 2017-08-28) ska följas. Åtgärderna som Transportstyrelsen rekommenderar i samband med bryggans anläggande (yttrande daterat 2017-02-21) ska följas.
- Ett egenkontrollprogram för mätning av turbiditet under anläggnings- och driftfas ska tas fram i samråd med Länsstyrelsen. Inom ramen för egenkontrollen ska även ålgräs (*Zostera marina*) inventeras under augusti månad år 2019 inom samma inventeringsområde och med samma transsektorer som undersöktes i den mindre, kompletterande inventeringen i detta ärende. Vid den uppföljande inventeringen ska det noteras ålgräsets geografiska utbredning, täthet samt på vilka djup ålgräset förekommer. Geografisk utbredning och täthet ska anges på en karta där även bryggans, kättingarnas och bottenankarnas placering framgår. Fotografier ska tas på inventerat ålgräs och en karta ska redovisa var fotografierna tagits. Uppgifterna gällande uppmätt turbiditet från anläggnings- och driftfas samt uppgifterna från ålgräsinventeringen ska insändas så att de är Länsstyrelsen tillhanda senast 2019-09-15.
- Arbetena ska i övrigt utföras i enlighet med vad som uppgetts i anmälan och de skadeförebyggande åtgärder som föreslås där ska genomföras.

Upplysningar

Detta beslut omfattar endast 11 kap. miljöbalken (MB) och omfattar inte åtgärder som kräver tillstånd eller anmälan för miljöfarlig verksamhet enligt 9 kap. MB. Av 24 kap. 1 och 2 §§ i miljöprövningsförordningen (2013:251) framgår när hamnverksamhet är anmälnings- respektive tillståndspliktig. Observera att också prövning enligt 9 kap. MB måste vara gjord innan verksamheten vid bryggan påbörjas.

Beskrivning av ärendet

Donsö Fiskehamnsförening UPA har via ombudet BlueOrbis AB lämnat in en anmälan om vattenverksamhet till Länsstyrelsen avseende anläggande av en flytande pontonbrygga berörande fastigheterna Donsö S:27 och Donsö 53:4 i Göteborgs kommun. Bryggan avses vara 100 meter lång och 10 meter bred och förankras i havsbotten med 38 stycken bottenankare i betong och tillhörande kättingar. Bryggan ska ligga parallellt med land och ansluts till land med en smalare, 25 meter lång ponton samt en 8 meters landgång. Den avsedda lokaliseringen framgår i bilaga 1 till detta beslut.

Pontonbryggans syfte är att skapa kajplats åt fiskefartyg med ett djupgående om 6-7 meter. Donsö fiskehamn kan i dagsläget ta emot fartyg med ett maximalt djupgående om 6 meter. De kajplatser för fiskefartyg som idag finns i Frihamnen i Göteborg kommer att sägas upp i december 2017, och det finns därför behov av en ny djuphamn i regionen. Sökande uppger att fartyg med djupgåendet 6-7 meter annars kommer att fly regionen; Skagen kommer i så fall sannolikt bli deras nya hemmahamn. Att ha bryggan på Donsö uppges skapa arbetstillfällen då fartygen ska provianteras, underhållas och repareras när de ligger i hamn, vilket skulle gynna Donsö och Göteborgsregionen.

Fartyg avses ligga både på bryggans västra och östra sida. Bryggan ska hålla för 100 meter långa och 18 meter breda fartyg. Antalet fartyg som kommer att ligga vid bryggan samtidigt är oklart, liksom fartygstrafikens omfattning, men åtminstone fyra st 30-50 meter långa fartyg kan komma att ligga där samtidigt.

Initialt i ärendet avsågs pontonbryggan anläggas på en annan plats knappt 300 meter längre norrut, i direkt anslutning till Donsö fiskehamn. Länsstyrelsen övervägde att förelägga sökande att ansöka om tillstånd till vattenverksamhet för bryggan på denna plats, p.g.a. dess förväntade påverkan på miljön. Sökande valde då att ändra placering på bryggan till den nu aktuella.

Sökande uppger att vattendjupet där bryggan ska läggas är ca 10 meter. En sjömätning har gjorts i berört område. Sökande anger också att det finns flera farleder in till Donsö hamn. Ankommer man från öst (mellan Lilla Donsö, Rårholmen och Donsö) är minsta djupet 18 meter. Ankommer man från väst gör man sannolikt bäst att köra söder om Donsö svartskär via Måvholmsgapet för att undvika lokala grundare områden som det vid Amneskär. Sökande uppger att vattendjupet vid bryggan respektive i farlederna är adekvat.

Två marinbiologiska undersökningar har utförts och resultaten av dem har lämnats in till Länsstyrelsen. Den ena undersökningen utfördes i ett större område i sundet mellan Donsö och Styrösö. Den andra undersökningen utfördes i ett mindre område där bryggan avses anläggas, och resultatet av denna visar att vattendjupet är 6-13 meter och havsbotten utgörs till stor del av hårdbotten eller vegetationsfri mjukbotten. Förekommande arter är bl.a. brunalger och fintrådiga alger men även viss förekomst av ålgräs. Länsstyrelsen har begärt förtydligande avseende omfattning och utbredning av ålgräsförekomst inom det mindre inventeringsområdet. Komplettering visar att ålgräs (mindre än 25 % täckningsgrad) växte inom en transekt i nära anslutning till berget i den inre delen av inventeringsområdet, dock utanför det område som berörs av brygganläggningen.

I anmälan redovisas att en väg avses anläggas på land fram till bryggan. Vägarbetena kommer att projekteras efter att bryggan har beställts. En ritning med vägens ungefärliga läge har lämnats in.

En större del av bryggan kommer att omfattas av strandskyddsområde. Stadsbyggnadskontoret i Göteborgs Stad har bedömt att strandskyddsdispens inte krävs så länge bryggan enbart ska användas för fiskefartyg, då sådan verksamhet är undantagen från dispenskravet enligt 7 kap. 16 § miljöbalken. Sökande har därför inte ansökt om strandskyddsdispens för pontonbryggan.

Möten har hållits mellan sökande och Länsstyrelsen där också representant för Business Region Göteborg har deltagit.

Yttranden

Havs- och vattenmyndigheten har fått möjlighet att yttra sig men har avstått.

Försvarmakten har meddelat att de inte har något att erinra i ärendet.

Jim Johansson, ägare till fastigheten Donsö 53:4, har yttrat att han är positiv till den planerade vattenverksamheten med pontonbrygga, samt att han är öppen för diskussion med Donsö Hamn om tillfartsväg.

Styrösöbolaget har yttrat följande. Vi ser positivt på utveckling i skärgården. Den nya platsen kommer att påverka vart vi saktar ned normalt i dagsläget, vi kommer att få sakta ned något tidigare och öka upp farten något senare. Jämfört med det första förslaget och placering, ser vi ingen skillnad direkt i tid utan samtycker till att man placerar bryggan vid föreslaget läge och utvecklar näringen i skärgården.

Stadsdelsförvaltningen i Västra Göteborg har yttrat att stadsdelsnämnden Västra Göteborg ställer sig positiv till anläggandet av en pontonbrygga i Donsö hamn. Nämnden anser att det är positivt för att stärka förutsättningarna för en levande skärgård, genom bra förutsättningar för näringslivet i Södra skärgården.

Donsö Bys Samfällighetsförening har yttrat att styrelsen inte har några övriga synpunkter på den nya placeringen av bryggan än vad som tidigare lämnats.

Avseende bryggans första placering yttrade föreningen genom protokoll från styrelsemöte att inget i anmälan strider mot föreningens intressen, och att föreningen inte har något att yttra om anmälan utan yrkar på Länsstyrelsens godkännande.

Business Region Göteborg (BRG) har fått möjlighet att yttra sig över bryggans nya placering men har inte lämnat något yttrande. När bryggans första placering var aktuell yttrade BRG dock bl.a. följande. BRG anser att näringslivsnyttan av en pontonbrygga är mycket stor. Donsö är en av landets främsta orter avseende rederi och fiskeverksamhet, och en ny brygga möjliggör för större fartyg att angöra Donsö. En ny brygga stödjer arbetet mot en levande skärgård där det lokala näringslivet är en förutsättning för utvecklingen av livskraftiga kustsamhällen.

Miljöförvaltningen i Göteborgs Stad har yttrat i huvudsak följande. Förvaltningen anser att naturvärden i berört område ska redovisas och att det ska uppskattas hur vattenkvaliteten kan påverkas och om det finns risk för föroreningsspridning. Förvaltningen anser att arbete i vatten inte ska utföras under sommarsäsongen och att grumlande arbeten inte bör utföras 1 april – 30 september, samt att siltgardiner eller liknande behöver användas för att minska föroreningsspridning. Miljöförvaltningen informerar också om att anmälan om ändring av hamnverksamhet ska göras till förvaltningen enligt Miljöprövningsförordningen, samt att tillstånd till hamn kan krävas vilket söks hos Miljöprövningsdelegationen.

Sjöfartsverket har yttrat i huvudsak följande. Sjöfartsverket tillstyrker anläggande av pontonbryggan med nu ändrad placering i enlighet med ansökan. Sjöfartsverket ger instruktioner för hur bryggan bör förses med belysning som säkerhetshöjande åtgärd. Den allmänna farleden 178 som leder till Donsö fiskehamn har idag ett godkänt leddjupgående till maximalt 4,2 meter. Den östra delen av farled 178 som ansluter till allmän farled 107 är djupare och kan fungera för nu redovisade fiskefartyg. Ansökt användning av pontonbryggan för fiskefartyg föranleder därför inga kapacitetshöjande åtgärder i allmän farled 178 från Sjöfartsverkets sida.

Transportstyrelsen har yttrat i huvudsak följande. Transportstyrelsen har inget att invända mot att pontonbrygga anläggs enligt anmälan. Myndigheten vidhåller sitt yttrande från 2017-02-21 avseende åtgärder som rekommenderas i samband med bryggans anläggande. Därutöver anser Transportstyrelsen att sjömätning bör utföras enligt FSIS-44 och anmälan kompletteras med sjömätningsresultaten, att farleden av säkerhetsskäl kan behöva anpassas efter planerad sjötrafik till bryggan samt att det kan bli aktuellt med en lotsled. Planerad fartygstrafiks storlek och djupgående bör bestämmas utifrån resultatet av sjömätningar och med beaktande av tillfartsledningens kapacitet. Myndigheten påpekar att tillfartsledens (nr 178) kapacitet enligt Sjöfartsverkets farledsregister har ett minsta djup på 4,6 meter, vilket kan utgöra en begränsning för vilket djupgående som tillåts gå till bryggan.

Sökandens bemötande av yttranden

Sökande har lämnat följande synpunkter på de inkomna yttrandena.

Yttrande från Försvarmakten

Föreningen konstaterar att Försvarmakten inte erinrar mot verksamheten.

Yttrande från Stadsdelsförvaltning, -nämnd, Styröbolaget, Sjöfartsverket, Donsö Bys Samfällighetsförening samt Jim och Lisbeth Johansson

Föreningen konstaterar att Stadsdelsförvaltningen, -nämnden, Styröbolaget, Donsö Bys Samfällighet samt Sjöfartsverket är positivt inställda till bryggan. Remissinstanserna anser att det är positivt att stärka förutsättningarna för en levande skärgård genom bra förutsättningar för näringslivet i Södra skärgården.

Sjöfartsverket har gett instruktioner på hur anläggning av bryggan skall genomföras och/eller hur bryggan skall märkas ut/belysas då den är klar. Föreningen kommer att följa instruktionerna.

Föreningen har tagit emot yttranden från Donsö byalag samt fastighetsägaren till Donsö 53:4 Jim och Lisbeth Johansson. Både Byalaget och Johanssons ställer sig positiva till verksamheten. Föreningen avser att komma till avtal vad gäller rätten att nyttja annans fastighet (vad gäller vatten- liksom markområdet). Detta sker, som tidigare beskrivits, skilt från anmälningsprocessen för bryggan.

Yttrande från Transportstyrelsen

Transportstyrelsen har fortsatt inget att invända mot verksamheten. Myndigheten vidhåller sina rekommendationer från tidigare yttrande (2017-02-21; TSS 2017-307). Föreningen kommer att följa instruktionerna. Vad gäller det senaste yttrandet från 2017-08-28 (TSS 2017-1932), anser föreningen följande.

En sjömätning har gjorts i syfte att säkerställa att vattendjupet är adekvat i området där bryggan planeras anläggas. Ytterligare sjömätning inom ramen för anmälningsärendet bedöms därför inte nödvändig. Föreningen planerar istället att (särskilt anmälningsärendet hos Länsstyrelsen) genomföra en sjömätning enligt FSIS-44 innan bryggan anläggs. Man avser också att efter bryggan är anlagd genomföra en inmätning av bryggans position. Resultaten från sjömätning samt inmätning av bryggan delges därefter Sjöfartsverket för uppdatering av sjökort.

Föreningen har gjort bedömningen att fartyg med cirka 7 meters djupgående ska kunna använda bryggan och tillfartsleder på ett säkert sätt, utan att anpassningar av farleder ska vara nödvändiga. Detta gäller särskilt då fartygen nyttjar farled 109 som ligger öst om Donsö. Synen vad gäller farled 109 delas av Sjöfartsverket (se deras yttrande från 2017-08-28, Sjöfartsverkets beteckning 17-00569-4). Skulle anpassningar av någon farled krävas, kommer föreningen naturligtvis söka samråd med Transportstyrelsen. Detta sker dock skilt från anmälan om vattenverksamhet.

I dagsläget ser föreningen inget behov av lotsplikt eftersom fartygen bemannas med fiskare företrädesvis ”från öarna” vilka har mycket god kännedom om Göteborgs södra skärgård. Situationen kan komma att ändras i det fall man avser att ta emot fartyg med besättning som inte har god lokalkännedom. I sådant fall är det naturligtvis lämpligt att utreda eventuell lotsplikt i samråd med Sjöfartsverket.

Yttrande från Göteborgs Stad Miljöförvaltningen

Miljöförvaltningen erinrar förvisso inte emot planerad verksamhet, men anser att anmälan skall kompletteras med en beskrivning av naturvärden i området där bryggan skall anläggas. Föreningen har låtit genomföra en marinbiologisk undersökning i enlighet med Länsstyrelsens instruktioner. Rapporten med komplettering beskriver naturvärdena i området där bryggan skall anläggas, och dessutom i ett stort område kring bryggan.

Vad gäller grumling som kan uppstå till följd av sjöhävning/kättingarnas rörelser så har sådan uppskattning inte genomförts, och man känner inte till användbara generiska schablonvärden för uppskattning av grumling till följd av att kättingarna tar i botten eller på annat sätt orsakar resuspendering av sediment. Föreningen menar att den sammanlagda negativa miljöpåverkan som kan uppstå i samband med driftfasen av bryggan, oavsett om påverkan härrör från bryggörelser, kättingarnas rörelser, och/eller fartygens propellerströmmar, är acceptabel i sammanhanget och att en kvantifiering av miljöpåverkan i sig inte kan leda till ökad miljöprestanda för anläggningen. I detta fall handlar det därför om att väga en uppskattad icke kvantifierad miljöpåverkan mot en högst reell samhällsnytta. Föreningen ställer sig positiv till att inom ramen för föreliggande projekt, utarbeta ett egenkontrollprogram för turbiditet för bryggans driftfas för att undersöka frågan närmare.

Mot bakgrund av resultaten från den marinbiologiska undersökningen samt sjömätningen, ser vi att botten där bryggan planeras inte uppenbart är ackumulationsbotten, utan snarare transportbotten. Detta då mjukbotten har en tydlig slänt i både riktning öst-väst liksom syd-nord, och i de grundare områdena dessutom har viss inblandning av skalgrus. Bryggan kommer heller inte att anläggas inne i Donsö hamn, utan utanför hamnen. Avståndet mellan närmsta del av hamnen (”tappen” på västsidan om piren) och bryggans tänkta position är dessutom stort; cirka 200 meter. Bedömningen är därför att sedimenten sannolikt inte är mer än måttligt förorenade (om alls), och risken att sprida föroreningar i samband med anläggningsfas och driftfas bedöms därför som ringa.

Vad gäller genomförandetid/anläggningsfas så är det föreningens avsikt att anlägga bryggan så snart tillstånd meddelas och bryggan samt övriga delar har levererats. Givet att Länsstyrelsen kommer till ett positivt beslut innan septembers slut så innebär det i praktiken anläggning av bryggan under vinterhalvåret; mest troligt mars 2018 (eftersom leveranstiden på bryggan/kättingarna är upp till 6 månader). Föreningen ser för övrigt att det inte finns någon anledning att begränsa tiden för anläggning av bryggan till vinterhalvåret eftersom den miljöpåverkan som sker under entreprenaden är ringa och ytterst begränsat i tid. Den grumling som kan uppkomma i samband med anläggning av bryggan är begränsat till då ankarna ska ställas på botten. Det har tidigare uppskattats att arbetet med att ställa

dem på botten kan ta totalt 1–2 dagar. Merparten av de 1–2 dagarna kommer att åtgå för: 1) positionering av ankarna innan de ställs på botten, och 2) koppling av kättingarna till bryggan samt 3) positionering av bryggan. Det uppskattas att respektive ankare kommer medföra grumling om ca 15 minuter vardera. Bruk av siltgardin anses därför fortfarande inte befogat, särskilt inte när man väger in det utsatta läget (vindpåverkan), goda vattenomsättningen (kraftiga vattenströmmar), stort vattendjup (svårhanterlig stor och dyr duk), samt tät och relativt tung sjötrafik i området där bryggan skall anläggas (svallvågor, kraftiga vattenrörelser då fartygen passerar). Bruk av siltgardin skulle därför påverka sjöfartens säkerhet mycket negativt. Utöver detta har man att väga in den miljöpåverkan som en siltgardin i sig själv medför, både vad gäller tillverkning, etablering, drift (då siltgardiner tätar mot botten kommer de alltid orsaka grumling i samband med vattenrörelser), avetablering samt omhändertagande av avfallet (det är bara sällan som en siltgardin går att återanvända mellan entreprenader). Miljönyttan är därför ytterst tveksam eftersom tiden för den grumlande verksamheten är mycket kort som tidigare nämnts.

Övrigt

Deadline för att anlägga bryggan inför DSM2017 missats. Mässan avslutades den 6 september och var en mycket lyckad tillställning med 1700 sittande under banketten. 90 rederier och 280 bolag som arbetar med shipping och fartyg i någon form besökte mässan. Det beräknas att mässan omsatte 17 MSEK. Trots att bryggan inte kunde anläggas inför DSM17 så kvarstår behovet av en djuphamn i regionen. Detta eftersom Frihamnen stänger i december. Det är således fortsatt av yttersta vikt för regionen att tillgång till djuphamn säkerställs så snart som möjligt. Fartyg med djupgående om 6–7 m kommer annars att fly regionen; Skagen kommer i sådant fall sannolikt bli dessa fartygs nya hemmahamn.

Motivering till beslutet

Mot bakgrund av det som framkommit i ärendet bedömer Länsstyrelsen att det finns anledning att förelägga om särskilda försiktighetsmått. Länsstyrelsen bedömer att planerade åtgärder kan genomföras utan nämnvärda skador på naturmiljön i vattenområdet, under förutsättning att arbetena utförs enligt anmälan och att ni följer de försiktighetsmått som Länsstyrelsen förelägger om.

Samhällsnyttan av pontonbryggan

Länsstyrelsen kan konstatera att de kajplatser för fiskefartyg som idag finns i Frihamnen i Göteborg kommer att sägas upp i december 2017, och att det finns behov av en ny djuphamn i Göteborgsregionen som kan ta emot fiskefartyg med ett sådant stort djupgående. Den anmälda bryggan skulle kunna erbjuda kajplatser åt sådana fartyg och därmed vara en lösning på detta problem. Att anlägga pontonbryggan på Donsö kommer sannolikt också att skapa arbetstillfällen då fartygen ska underhållas, repareras m.m. när de ligger i hamn. Den verksamhet som kommer att bedrivas vid bryggan kan därmed också komma att gynna näringslivet och den ekonomiska utvecklingen på Donsö.

Påverkan på vattenförhållanden

Den marinbiologiska undersökning som gjorts i området där bryggan anläggs har visat på förekomst av viss flora och fauna samt varierat bottensubstrat. Det har påträffats ålgräs inom en transekt, men utanför området som berörs av bryggan. Eftersom det funna ålgräset hade en begränsad utbredning och var lokaliserat utanför det område som berörs av själva bryggan, så bedöms inte skada uppstå på ålgräset av planerad vattenverksamhet. Med tanke på vattendjupet där bryggan anläggs, vilket till stor del är 6-13 meter, kombinerat med bottensubstratet i detta område, får området anses inte vara ett område som hyser goda förutsättningar för ålgräs att etablera sig. Ingen betydande skada bedöms därför uppkomma på ålgräs till följd av vattenverksamheten.

Den biologiska produktionen och aktiviteten i havet är som högst under perioden april – september. Grumlighet kan bl.a. påverka primärproduktionen i vattnet negativt och partiklar i vatten kan ha en negativ inverkan på födosökmöjligheter och respiration hos vattenlevande djur. För att undvika störning på det marinbiologiska livet ska grumling därför minimeras, och av samma skäl anser Länsstyrelsen i normalfallet att grumlande arbeten inte ska utföras under perioden 1 april – 30 september. I detta ärende har det framkommit att leveranstiden på delar av bryggan är upp till 6 månader, och för att möjliggöra att bryggan kan anläggas under våren 2018 anser Länsstyrelsen i detta fall att visst grumlande arbete kan accepteras även under april månad. Grumlande arbeten i vatten får därför inte ske under perioden 1 maj – 30 september.

Länsstyrelsen bedömer vidare att den grumling som kommer att uppstå vid själva anläggandet av bryggan med tillhörande bottenankare kommer att vara begränsad. Sökande har uppskattat att respektive ankare kommer att medföra grumling om cirka 15 minuter vardera och att arbetet med att placera ut ankarna kan ta totalt 1-2 dagar. Avseende föroreningsituationen gör Länsstyrelsen bedömningen att endast diffusa föroreningar förväntas på platsen där bryggan placeras, p.g.a. en dominerande nordlig ström och p.g.a. att de närmaste signifikanta/potentiella föroreningskällorna ligger norr om platsen.

Av ovanstående skäl anser Länsstyrelsen inte att det är befogat att förelägga om användandet av siltgardin under arbetet då bryggan uppförs. Risken för grumling och förorenings-spridning under anläggningsskedet bedöms som ringa och motiverar inte behov av siltgardin.

För att följa upp verksamhetens påverkan på den marina miljön, mer specifikt påverkan på turbiditet och ålgräs, anser Länsstyrelsen det är befogat att ett egenkontrollprogram tas fram och att resultatet från kontrollerna redovisas om ca två år.

Möjligheten att uppnå miljö kvalitetsnormerna för vatten i berörd vattenförekomst *Styrsö-Vrångöområdet* bedöms inte påverkas av planerad vattenverksamhet.

Sveriges riksdag har formulerat 16 miljö kvalitetsmål som ska leda vår strävan att nå en ekologiskt hållbar utveckling. Flera av dessa har anknytning till

vattenmiljöer/strandmiljöer. Länsstyrelsen bedömer att den aktuella åtgärden inte försvårar uppfyllandet av miljökvalitetsmålen.

Vattendjup i området vid bryggan och i berörda farleder

Transportstyrelsen anser att kompletterande sjömätning bör utföras inom ramen för anmälan och att farleden till bryggan kan behöva anpassas efter planerad sjötrafik. Transportstyrelsen anser att planerad fartygstrafiks storlek och djupgående bör bestämmas utifrån resultatet av sjömätningar samt med beaktande av tillfartsledningens kapacitet. Samtidigt yttrar Sjöfartsverket att den allmänna farleden 178 som leder till Donsö fiskehamn förvisso har ett godkänt leddjupgående till maximalt 4,2 meter men att den östra delen av farled 178 som ansluter till allmän farled 107 är djupare och kan fungera för nu redovisade fiskefartyg. Användningen av pontonbryggan för fiskefartyg föranleder därför inga kapacitetshöjande åtgärder i farled 178 från Sjöfartsverkets sida.

Sökande har uppgett att vattendjupet där bryggan ska läggas är ca 10 meter och att minsta djupet i en av farlederna in till hamnen är ca 18 meter, samt att vattendjupet vid bryggan respektive i farlederna därmed är tillräckligt. Sökande har också gjort bedömningen att fartyg med ca 7 meter djupgående ska kunna använda bryggan och tillfartsleder på ett säkert sätt utan att anpassningar av farleder ska vara nödvändiga, särskilt då fartygen nyttjar farled 109 öst om Donsö. Sökande har låtit utföra en sjömätning som visar vattendjupet där bryggan ska placeras.

Länsstyrelsen bedömer i detta fall att de vattendjup som sökande uppgett för området vid bryggan och i berörda farleder får anses vara tillförlitliga, liksom sökandes bedömning att vattendjupen är adekvata för planerad fartygstrafik utan att anpassningar ska krävas. En ny sjömätning bedöms inte krävas inom ramen för anmälningsärendet. Utifrån inkomna yttranden samt sökandens egna uppgifter bedömer Länsstyrelsen sammantaget att djupet vid bryggans placering och i farlederna torde vara tillräckligt för den planerade fartygstrafiken vid och till bryggan.

Förenlighet med detaljplan

De planerade åtgärderna berörs delvis av en detaljplan. Det område i detaljplanen som berörs av vattenverksamheten är i planen utpekad som vattenområde som icke får utfyllas eller överbyggas i annan mån än som erfordras för industriella vattenbyggnader. Länsstyrelsen bedömer att planerad vattenverksamhet strider mot denna bestämmelse, då pontonbryggan inte kan anses vara en sådan vattenbyggnad som planen medger. Länsstyrelsen bedömer samtidigt att vattenanläggningen kan anses utgöra en mindre avvikelse från planens bestämmelse, då det endast är den smalare pontondelen (vinkelrätt mellan den stora bryggan och land) som berörs av detaljplanen, samt i viss mån några av bryggans bottenankare och kättingar. Landområdet där väg avses anläggas är i detaljplanen utpekad som område för industriändamål, och Länsstyrelsen bedömer att planerade markarbeten inte står i strid med detta. Stadsbyggnadskontoret vid Göteborgs Stad har preliminärt bedömt att pontonbryggan kan anses stämma överens med berörd planbestämmelses ändamål. Sammantaget anser

Länsstyrelsen att pontonbryggan med tillhörande redovisade markarbeten är acceptabla i förhållande till berörd detaljplan.

Övrigt

Detta beslut omfattar inte någon bedömning av om planerade åtgärder är förenliga med strandskyddsbestämmelserna.

Sammanfattande bedömning

Den miljöpåverkan som kan uppstå under anläggningskedet får anses vara godtagbar i förhållande till den nytta som bryggan medför i form av arbetstillfällen och näringslivsutveckling. Grumlingen som uppstår under anläggningskedet bedöms vara begränsad, och ingen betydande föroreningsspridning förväntas. Den marinbiologiska inventeringen visar att ålgräs enbart förekom inom ett begränsat område som inte berörs av bryggan, och det område där bryggan anläggs bedöms inte vara ett område som hyser goda förutsättningar för ålgräs att etablera sig. Därför bedöms ingen betydande skada uppkomma på ålgräs av vattenverksamheten. Inte heller uppfyllandet av miljö kvalitetsnormer för vatten bedöms påverkas i detta fall.

Mot bakgrund av de resonemang som förs ovan anser Länsstyrelsen att den nytta som bryggan och verksamheten vid bryggan förväntas få, överväger de negativa konsekvenser som skulle kunna uppstå för miljön eller andra allmänna intressen. Det har inte framkommit någon uppgift i ärendet om något motstående allmänt intresse som skulle anses vara så starkt att vattenverksamheten inte kan godtas. Det har inte heller framkommit något berört enskilt intresse som motsätter sig vattenverksamheten. Länsstyrelsen anser därför att den anmälda vattenverksamheten kan godtas under förutsättning att angivna försiktighetsmått följs.

Framkommer nya omständigheter kan Länsstyrelsen komma att göra en annan bedömning.

Bestämmelser med mera som beslutet grundas på

Den berörda platsen omfattas av följande områdesbestämmelser: detaljplan (*Donsö Faggegården nr 1 och Donsö Nedergården nr 2 m.fl.*, aktbeteckning 1480K-XIV-2200), strandskydd, miljö kvalitetsnormer för vatten (vattenförekomst *Styrsö-Vrångöområdet*, SE573547-114617), riksintresse med omgivningspåverkan, riksintresse för högexploaterad kust, riksintresse för friluftsliv, riksintresse för kulturmiljövård, samt kulturmiljöer i kommunerna (*Fd. Styrsö socken*). Donsö fiskehamn är utpekad som riksintresse för yrkesfiske hamn.

Detta föreläggande är beslutat med stöd av 23 § punkt 2a i förordning (1998:1388) om vattenverksamhet m.m. Enligt 23 § i denna förordning gäller att när en anmälan om vattenverksamhet är tillräckligt utredd, ska Länsstyrelsen antingen besluta om de förbud för verksamhetsutövaren som behövs enligt MB, förelägga verksamhetsutövaren om de försiktighetsmått som behövs enligt MB, eller förelägga verksamhetsutövaren att ansöka om tillstånd enligt 11 kap. 9 § MB om

det behövs med hänsyn till verksamhetens påverkan på miljön eller enskilda intressen. Om det inte behövs något förbud eller föreläggande ska verksamhetsutövaren underrättas om att ärendet inte föranleder någon åtgärd från Länsstyrelsens sida.

Av 11 kap. 9 § MB framgår att huvudregeln är att tillstånd krävs för vattenverksamhet om inte något annat följer av MB. Enligt 11 kap. 9 a § MB får regeringen meddela föreskrifter om att det för vissa vattenverksamheter i stället för tillstånd ska krävas att verksamheten anmäls till tillsynsmyndigheten innan de påbörjas. Reglerna för detta finns i 19-23 §§ förordning (1998: 1388) om vattenverksamhet m.m. Enligt 19 § samma förordning gäller att en vattenverksamhet inte får påbörjas innan den har anmälts hos tillsynsmyndigheten, om verksamheten innebär uppförande av en anläggning, fyllning eller pålning i ett annat vattenområde än vattendrag, om den bottenyta som verksamheten omfattar i vattenområdet uppgår till högst 3 000 kvadratmeter.

Beslutet är också fattat med stöd av 26 kap 9 § MB, där det anges att en tillsynsmyndighet i det enskilda fallet får besluta om de förelägganden och förbud som behövs för att balken samt föreskrifter, domar och andra beslut som har meddelats med stöd av balken ska följas. Mer ingripande åtgärder än vad som behövs i det enskilda fallet får inte tillgripas.

Enligt 11 kap. 6 § MB får en vattenverksamhet bedrivas endast om dess fördelar från allmän och enskild synpunkt överväger kostnaderna samt skadorna och olägenheterna av verksamheten.

Information

- Detta beslut ger ingen rätt att utföra muddring eller annan åtgärd för att ändra vattnets djup eller läge i något område. Sådana åtgärder ska prövas i särskild ordning.
- Detta beslut hanterar enbart anmälan om vattenverksamhet, andra eventuella prövningar inom Länsstyrelsen eller annan instans hanteras separat och oberoende av utfallet i detta beslut.
- Detta beslut ger ingen rättighet gentemot andra som äger mark- eller vattenområden eller som har rättigheter där.
- Du som verksamhetsutövare måste ha rådighet (förfoganderätt) över vattnet i aktuellt område och ansvarar själv för att införskaffa det.
- Ägaren till en vattenanläggning är skyldig att underhålla denna så att skada inte uppkommer på allmänna eller enskilda intressen genom ändrade vattenförhållanden (11 kap. 17 § MB).
- Den som äger eller brukar en fastighet ska oavsett om området tidigare ansetts förorenat genast underrätta tillsynsmyndigheten om det upptäcks en förorening på fastigheten och föroreningen kan medföra skada eller olägenhet för människors hälsa eller miljön (10 kap. 11 § MB).

- Som verksamhetsutövare är man skyldig att fortlöpande utföra egenkontroll vid genomförande av åtgärder som kan befaras medföra olägenhet för människors hälsa eller påverka miljön enligt 26 kap. 19 § MB. Verksamhetsutövaren ska systematiskt undersöka och bedöma riskerna med verksamheten från hälso- och miljösynpunkt (6 § förordning (1998:901) om verksamhetsutövares egenkontroll). Resultaten av undersökningarna ska dokumenteras.
- Vatten-, avlopps- och teleledningar, som kan ligga på botten, får inte skadas.
- Efter avslutade anläggningsarbeten åligger det sökande att rapportera in bryggans läge och utsträckning till ufs@sjofartsverket.se (Ufs-redaktionen) för införande i sjökort och som information till sjöfarten.
- Ni ska meddela Kustbevakningens ledningscentral när ni påbörjar respektive avslutar era arbeten, via telefon (031-727 91 00) eller epost: lc.goteborg@kustbevakningen.se.
- Det är ert ansvar att se till så att samtliga involverade entreprenörer får ta del av och följer detta beslut.

Du kan överklaga beslutet

Se överklagandehänvisning i bilaga 2.

De som deltagit i beslutet

Beslutet har fattats av enhetschef Jan Gustafsson med vattenvårdshandläggare Josefin Jonson som föredragande. I beslutet har även planhandläggare Paula Franco de Castro samt länsjurist Jonas Ledelius deltagit. Internt samråd har skett med berörda sakkunniga inom Länsstyrelsen.

Jan Gustafsson

Josefin Jonson

Bilagor:

1. Karta över aktuellt område samt fotomontage
2. Information om hur man överklagar

Kopia till:

Jim Johansson, bronee@live.se

Donsö Bys Samfällighetsförening, Att. Oscar Pihlblad, oscar.pihlblad@gmail.com

Stadsdelsförvaltningen i Västra Göteborg, Att. Henrik Hellström,
henrik.hellstrom@vastra.goteborg.se

Business Region Göteborg, Att. John Wedel, john.wedel@businessregion.se

Styrsöbolaget, Att. Christian Hallberg, christian.hallberg@styrsobolaget.se

Miljöförvaltningen i Göteborgs Stad, miljoforvaltningen@miljo.goteborg.se

Stadsbyggnadskontoret i Göteborgs Stad, Att. Johan Hagsgård,
johan.hagsgard@sbk.goteborg.se

Transportstyrelsen, sjofart@transportstyrelsen.se

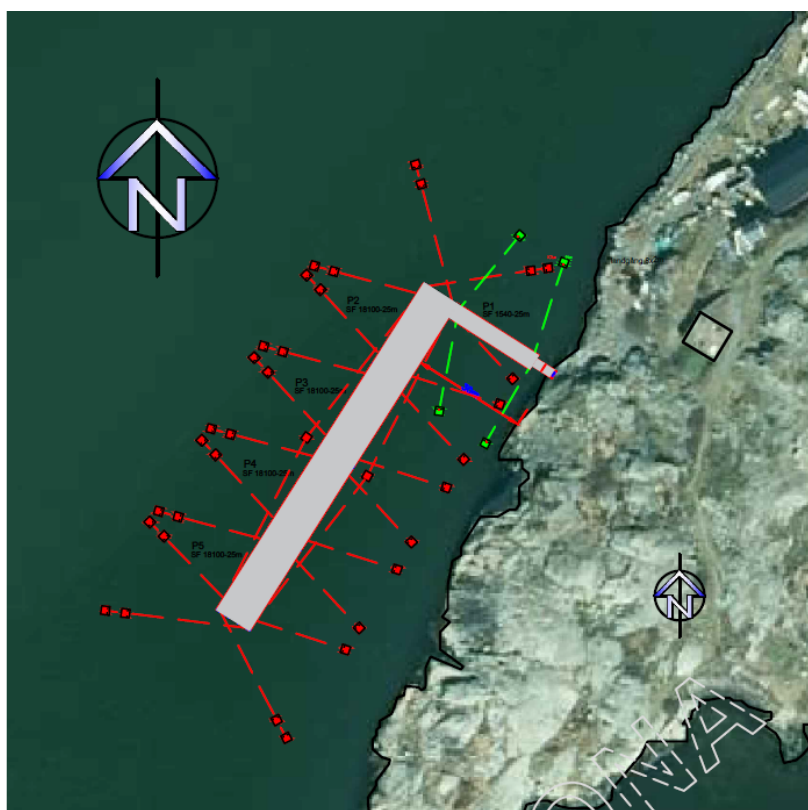
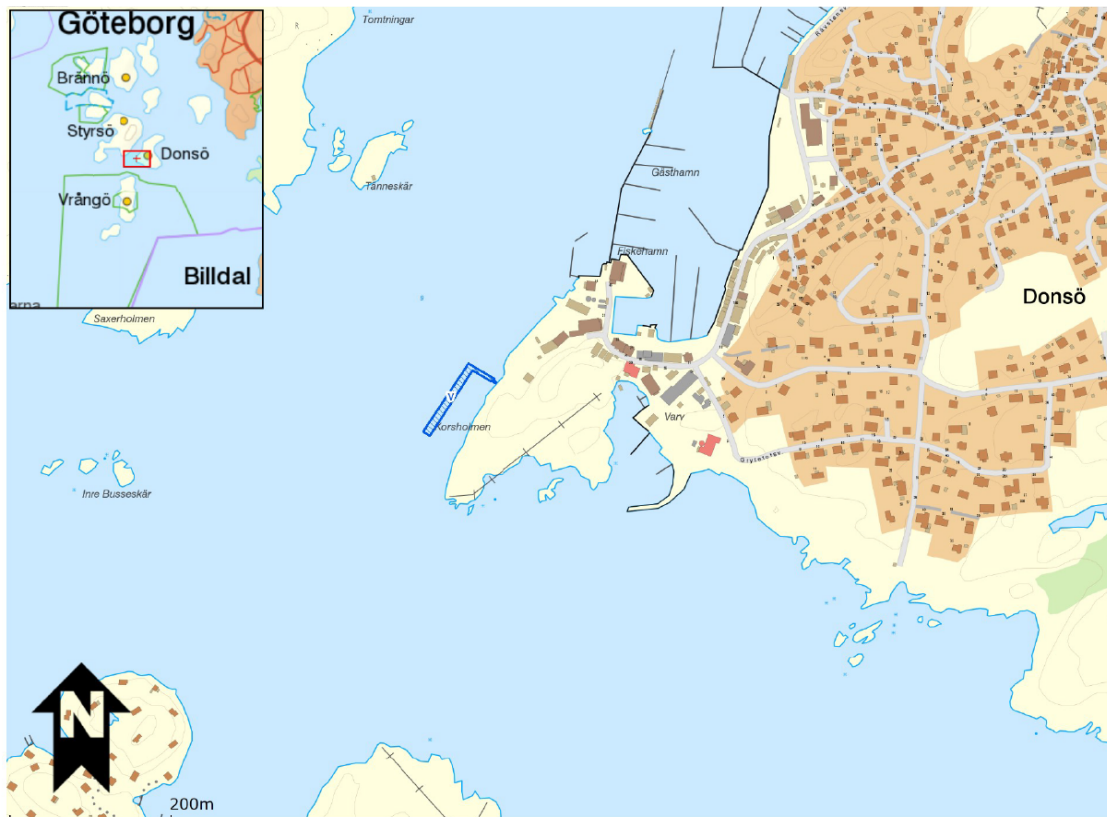
Sjöfartsverket, sjofartsverket@sjofartsverket.se

Försvarsmakten, exp-hkv@mil.se

Havs- och vattenmyndigheten, havochvatten@havochvatten.se

Kustbevakningen, registrator@kustbevakningen.se

Bilaga 1: Överst: Karta över området där mörkblå figur centralt i kartan visar avsedd placering av pontonbryggan. Nederst: fotomontage över hur bryggan med tillhörande bottenankare och kättingar avses placeras.



Bilaga 2

Du kan överklaga beslutet

Om du inte är nöjd med Länsstyrelsens beslut, kan du skriftligen överklaga beslutet hos Mark- och miljödomstolen. **Observera att du ska skicka eller lämna in överklagande till Länsstyrelsen i Västra Götalands län, 403 40 Göteborg. Du kan även skicka in överklagandet via e-post till vastragotaland@lansstyrelsen.se.** Det ska du göra därför att Länsstyrelsen måste pröva om överklagandet har kommit in i rätt tid, innan det skickas vidare till domstolen.

Tiden för överklagande

Ditt överklagande måste ha kommit in till Länsstyrelsen **inom tre veckor från den dag du fick del av beslutet**. Om det kommer in senare kan överklagandet inte prövas. I ditt överklagande kan du be att få ytterligare tid till att utveckla dina synpunkter och skälen till att du överklagar. Sedan är det domstolen som beslutar om tiden kan förlängas eller inte.

Ditt överklagande ska innehålla

- vilket beslut som överklagas, beslutets datum och diarienummer
- hur du vill att beslutet ska ändras
- varför du anser att Länsstyrelsens beslut är felaktigt

Skriv också följande uppgifter:

- adress till bostaden
- telefonnummer där du kan nås
- eventuellt övriga uppgifter som behövs för att man ska kunna skicka handlingar till dig

Om du har handlingar eller annat som du anser stöder din mening, bör du skicka med kopior på dessa.

Ombud

Du har rätt att anlita ett ombud som kan sköta överklagandet åt dig. I så fall ska ombudet underteckna skrivelsen, bifoga en fullmakt i original från dig samt uppge sitt namn, adress och telefonnummer.

Ytterligare upplysningar

Behöver du veta mer om hur du ska göra, går det bra att ringa till Länsstyrelsen, telefonnummer 010-224 40 00. **Fråga efter den som varit föredragande i beslutet.**